



Sistema de puntuación IFS Progress Food

Alcanza el siguiente nivel

VERSIÓN 1

ESPAÑOL



Introducción

Este brochure explica el sistema de puntuación que el evaluador utiliza para llevar a cabo una evaluación IFS Progress Food con el fin de puntuar los requisitos según el nivel respectivo definido.

« **La mejora continua es mejor que la perfección tardía.** »

Mark Twain

El programa IFS Progress Food ofrece a las empresas una entrada por etapas y una transición gradual hacia procesos eficaces de seguridad y calidad de los productos. Uno de los fundamentos del programa de desarrollo es el exclusivo sistema de puntuación, que proporciona a la empresa evaluada información sobre su rendimiento y le indica dónde puede mejorar. Proporciona un plan de acción claro para conseguir productos seguros, legales y conformes y, en última instancia, la certificación IFS Food.

La evaluación IFS Progress Food conduce a una mayor eficiencia, productos y procesos más seguros y menos retiradas de productos. También contribuye a que la empresa evaluada se vea como un socio comercial digno de confianza y fiable que suministra productos seguros de acuerdo con las especificaciones del cliente.

El sistema de puntuación IFS Progress Food

Para determinar el resultado global de la evaluación IFS Progress Food, se calcula un porcentaje a partir del número total de puntos obtenidos. El gráfico explica este sistema con más detalle.

RESULTADO	EXPLICACIÓN	PUNTOS
A	A indica el pleno cumplimiento y la perfecta aplicación del requisito.	20 puntos
B Desviación	B significa que se cumple casi totalmente el requisito. Se ha detectado una pequeña desviación / hay margen para pequeñas mejoras.	15 puntos
C Desviación	C significa que parte del requisito no se aplica. Esta implementación básica funciona en el día a día, pero hay muchos temas que mejorar.	5 puntos
D Desviación	D significa que la aplicación del requisito no es suficiente o no se realiza en absoluto.	0 puntos
MAJOR No conformidad	Se puede emitir una no conformidad mayor para cualquier requisito. Las razones para una calificación Mayor son: <ul style="list-style-type: none"> • Hay un incumplimiento sustancial de los requisitos del programa, que incluye, entre otros, la seguridad alimentaria y/o los requisitos legales de los países de producción y/o destino. • Un proceso está fuera de control, lo que podría repercutir en la seguridad alimentaria. 	Las faltas de conformidad graves restarán el 10% del importe total posible; no se podrá expedir la carta de confirmación.
N/A No aplicable	N/A significa que el requisito no es aplicable. Puede aplicarse a cualquier requisito. El evaluador proporcionará una explicación en el informe.	N/A no se incluye en el cálculo de la puntuación total.

Diferencia entre desviaciones y no conformidades



Los requisitos cumplidos parcialmente o no cumplidos pueden calificarse como desviación o no conformidad:

DESVIACIÓN

Una desviación es el incumplimiento de un requisito, sin repercusión en la seguridad alimentaria relacionada con los productos y procesos. Las desviaciones son requisitos puntuados con una «B», una «C» o una «D»..

NO CONFORMIDAD

En el programa IFS Progress Food, las no conformidades definidas son Mayores. Una Mayor describe el incumplimiento de un requisito especificado y puede puntuarse a cualquier requisito en caso de:

- incumplimiento de la legislación,
- cuestiones de seguridad alimentaria,
- disfunciones internas, y
- problemas con los clientes.



Plazos para las correcciones y acciones correctivas

Tras la evaluación, la empresa evaluada recibirá el plan de acción preliminar, que deberá cumplimentar y devolver a la entidad de certificación, al proveedor de servicios de evaluación o al evaluador en un plazo máximo de dos (2) semanas.

CORRECCIONES

Implementadas en tres (3) meses

Las correcciones requieren acciones a corto plazo. La empresa evaluada debe realizar un seguimiento o aplicar estas acciones en un plazo de tres meses a partir de la evaluación.

ACCIONES CORRECTIVAS

Aplicadas en un plazo de doce (12) meses

Las acciones correctiva pueden tener distintos plazos en función de la constatación individual y de su gravedad, ya que algunos plazos de aplicación podrían ser más largos en función de su complejidad. De este modo se garantiza que la aplicación de las medidas sea sostenible.

Las empresas evaluadas deben aplicar acciones correctivas en un plazo razonable y justificado, a más tardar antes de la evaluación de renovación.

Nota: El Sistema de Puntuación IFS Progress Food es diferente del Sistema de Puntuación de la norma IFS en que:

- Los requisitos KO no son aplicables.
- Los puntuación difiere en función de las desviaciones D y las no conformidades Mayores.

Evaluación IFS, informe de evaluación y plan de acción



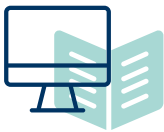
Competencia del asesor de IFS Progress

Sólo los evaluadores con competencias generales comprobadas por IFS y aprobadas por una entidad de certificación o proveedor de servicios de evaluación, pueden realizar la evaluación IFS Progress Food. Los evaluadores IFS han recibido una formación especializada y están cualificados para el alcance completo de la evaluación. La entidad de certificación o el proveedor de servicios de evaluación garantiza que existen procesos para supervisar y mantener las competencias de todos los evaluadores al nivel requerido por el programa IFS Progress Food.



La evaluación IFS Progress

Durante la evaluación IFS Progress Food, el asesor evaluará y determinará el nivel de cumplimiento de cada requisito IFS Progress Food en función del nivel definido. El evaluador determina la puntuación en función de la naturaleza y la importancia de las observaciones y las pruebas. La entidad de certificación responsable o el proveedor de servicios de evaluación revisa las conclusiones del evaluador.



Informe IFS Progress

En el informe de evaluación, el evaluador da explicaciones sobre todos los requisitos con puntuaciones B, C y D, así como las calificaciones Mayores. El evaluador debe explicar y justificar sin ambigüedades las desviaciones y no conformidades. El evaluador proporcionará información precisa y suficiente para ofrecer una imagen objetiva, transparente y comprensible de la situación. De este modo, la puntuación otorgada al requisito será razonable para todas las partes implicadas.

Para algunos requisitos fijos y predefinidos, el evaluador también proporcionará más información y explicaciones, incluso en el caso de una puntuación A, lo que se conoce como campos obligatorios. Con esta información, la entidad de certificación o el proveedor de servicios de evaluación puede preparar un resumen de informe estandarizado para cada compañía, incluyendo detalles para las evaluaciones esenciales. El software IFS permite generar este informe de manera uniforme.



El plan de acción IFS Progress y el seguimiento de las correcciones y acciones correctivas

El evaluador redacta las conclusiones en un plan de acción provisional. Incluirá todos los requisitos puntuados con desviaciones B, C, D y no conformidades importantes. Este plan de acción proporciona descripciones claras de las conclusiones de la evaluación, a partir de las cuales la compañía debe definir las correcciones y acciones correctivas adecuadas.

Dependiendo de la gravedad del hallazgo, la compañía puede tener hasta un año para ejecutar y concluir las acciones correctivas con la debida justificación. El evaluador de IFS Progress deberá comprobar la aplicación y eficacia de las correcciones y acciones correctivas durante la siguiente evaluación.



Tus ventajas

- › El sistema de puntuación ayuda a alcanzar el siguiente nivel y los objetivos de desarrollo.
- › Proporciona a la compañía evaluada y a sus clientes una visión clara de su rendimiento.
- › Los informes y resultados están estandarizados, por lo que son comparables y fáciles de entender para los socios comerciales.
- › El informe de evaluación proporciona a la compañía un plan de acción con explicaciones claras sobre las desviaciones y no conformidades. El informe puede ayudar a obtener recursos financieros para las inversiones necesarias.
- › El seguimiento del plan de acción puede tener distintos plazos en función de la gravedad y complejidad de los problemas detectados. Conduce a una actuación a corto plazo para resolver los hallazgos urgentes, pero también permite planificar mejor las acciones correctivas para una mejora sostenible.
- › El resultado de una evaluación IFS es una fuente de motivación para luchar por la excelencia. Los empleados se sienten orgullosos de alcanzar una puntuación de alto nivel o lograr un porcentaje superior.

IFS Management GmbH
Am Weidendamm 1 A
10117 Berlín
Alemania
E-Mail: info@ifs-certification.com

www.ifs-certification.com

Sigue a IFS en los medios sociales



Publicado: Marzo 2024