



IFS

Processes
Check

IFS SUPPLY CHAIN PROCESSES CHECK

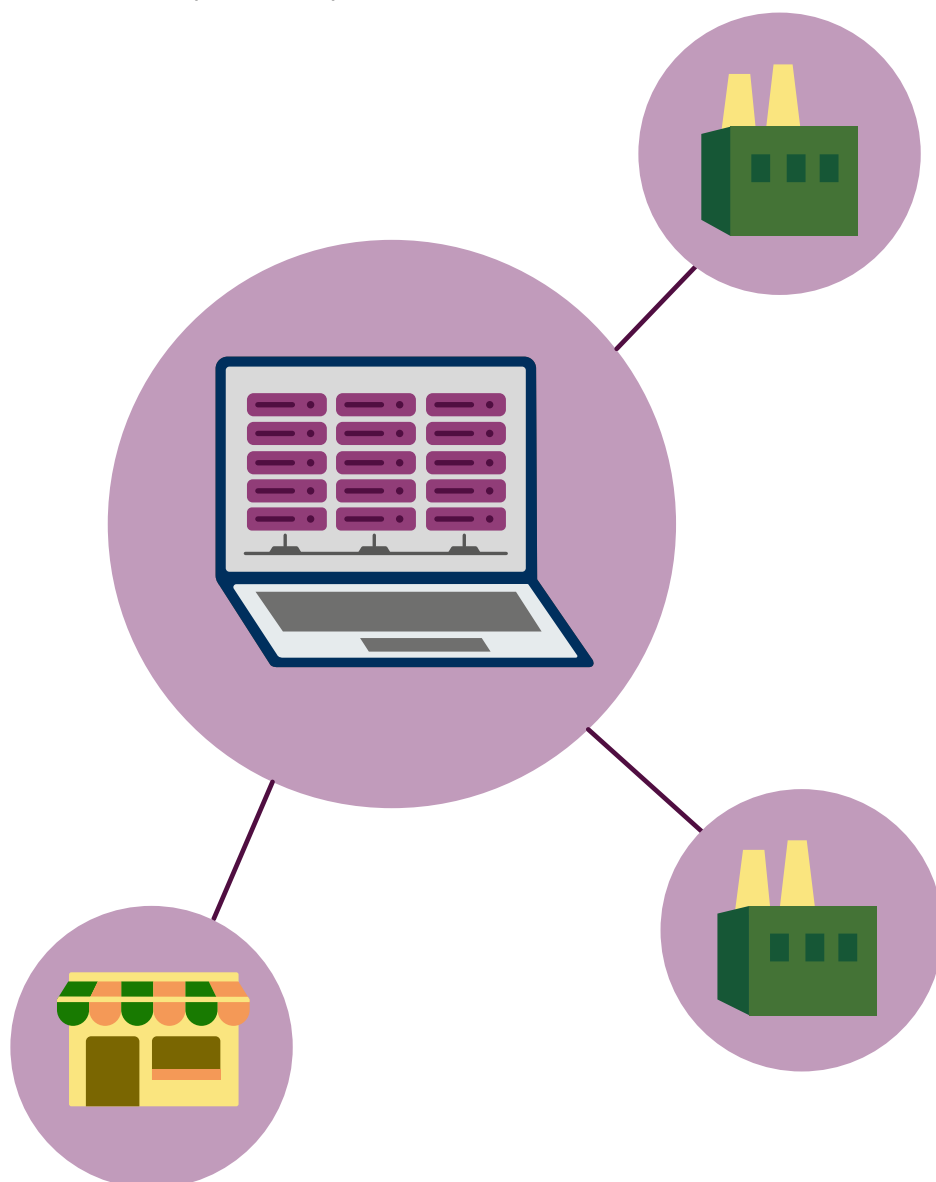
Analyse des partenaires de la chaîne d'approvisionnement et
identification des produits à risque



IFS Supply Chain Solutions

Sous le nom IFS Supply Chain Solutions, IFS propose un portefeuille de solutions de gestion de la chaîne d'approvisionnement et d'outils informatiques. Ces solutions aident efficacement les entreprises à surveiller et à gérer les risques dans leurs chaînes d'approvisionnement, tels que les violations des réglementations environnementales, sociales et de gouvernance (ESG), la fraude alimentaire ou le non-respect des spécifications des clients.

Les checks proposés par IFS dans le cadre de ce portefeuille permettent aux entreprises de fournir à leurs parties prenantes des données validées sur leurs processus de gestion des risques et de se conformer à des réglementations telles que la Corporate Sustainability Due Diligence (CSDDD) et la Corporate Sustainability Reporting Directive (CSRD) de l'UE. Ils contribuent également à une plus grande transparence, une plus grande crédibilité et une meilleure coopération au sein des chaînes d'approvisionnement. L'IFS Supply Chain Processes Check fait partie de ce portefeuille.



CONTENU

IFS Supply Chain Solutions	2
Introduction	4
Les objectifs et le cheminement des processus du Supply Chain Processes Check	5

Partie 1 : Protocole de l'IFS Supply Chain Processes Check

1	Champ d'application	6
2	Types de checks	6
3	Durée	7
4	Pré-évaluation	7
5	Vérification des performance et langage opératonnel	8
6	Système de notation	9
7	Résultats finaux	9
8	Délais de délivrance de la lettre de confirmation	10
9	Cycle de check	10
10	Compétence de l'auditeur ou de l'évaluateur	10
11	Rapports et traductions	11
12	Plan d'action d'amélioration	12

Partie 2 : Liste des exigences de l'IFS Supply Chain Processes Check

1	Gouvernance et engagement	14
2	Communication du code de conduite	14
3	Vue d'ensemble de la chaîne d'approvisionnement	14
4	Analyse de la chaîne d'approvisionnement basée sur les risques	14
5	Conformité des partenaires de la chaîne d'approvisionnement	15
6	Gestion des allégations	15
7	Gestion des données dans la chaîne d'approvisionnement	15

Annexes

Annexe 1 – Liste des produits de base	17
Annexe 2 – IFS Supply Chain Processes Check – Plan d'action pour l'amélioration	18
Annexe 3 – Lettre de confirmation	19
Annexe 4 – Rapport IFS Supply Chain Processes Check Version 1	20

INTRODUCTION

L'IFS est le partenaire de longue date de nombreuses entreprises. Depuis plus de 20 ans, nous avons créé des référentiels et des services solides qui évaluent la sécurité, la qualité et l'intégrité des aliments et des produits, conformément aux exigences légales et à celles des clients.

Aujourd'hui, nous voyons apparaître de nouveaux défis. Les clients et les autres parties prenantes attendent davantage de transparence dans les chaînes d'approvisionnement, que ce soit au niveau local ou à une échelle mondiale complexe. Par ailleurs, les gouvernements mettent en place davantage de réglementations dans ce domaine. De nombreuses entreprises dans le monde sont confrontées à d'énormes difficultés pour comprendre comment mettre en œuvre au mieux la gestion des risques dans leurs chaînes d'approvisionnement de manière ciblée.

L'IFS Supply Chain Processes Check apporte la bonne solution. Le check évalue systématiquement le système de gestion de la chaîne d'approvisionnement et aide ainsi l'entreprise à obtenir des informations précieuses et à identifier les risques liés aux matières premières dans sa chaîne d'approvisionnement. Il contribue également à un dialogue actif avec les partenaires de la chaîne d'approvisionnement.

Le check comprend les éléments suivants :

- Une liste de produits de base qui donne un aperçu des matières premières/ingrédients utilisés par l'entreprise, leur pays d'origine et une catégorie de risque associée. Cela crée un lien entre ces trois facteurs, qui sont essentiels pour établir le niveau de risque global pour la gestion des risques de la chaîne d'approvisionnement.
- Un module de validation, dans lequel un auditeur ou un évaluateur évalue si une entreprise a établi et maintenu des processus solides pour gérer efficacement les risques dans sa chaîne d'approvisionnement. Il est possible de combiner ce check avec la certification IFS ou un autre audit.

Les résultats de l'IFS Supply Chain Processes Check fournissent un état des lieux et indiquent les domaines dans lesquels l'entreprise pourrait se développer davantage pour répondre aux attentes des parties prenantes et aux réglementations gouvernementales.

L'IFS propose plusieurs services, tels que des formations et des outils informatiques, pour aider les fournisseurs, les organismes de certification et les entreprises de vente au détail qui travaillent avec ce check.

Visitez notre site web pour en savoir plus.

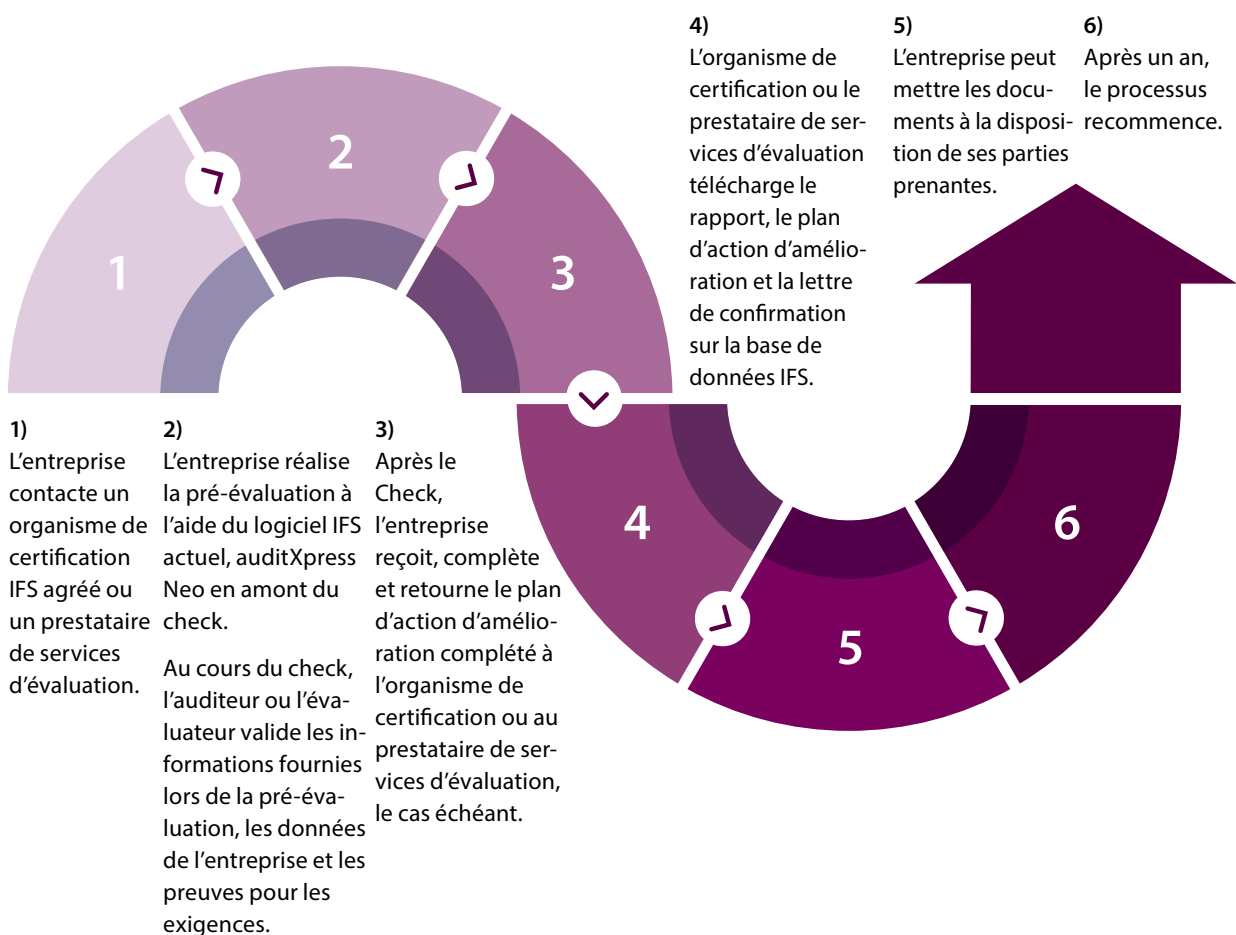
LES OBJECTIFS ET LE CHEMINEMENT DES PROCESSUS DU SUPPLY CHAIN PROCESSES CHECK

Le Supply Chain Processes Check évalue le système général de gestion de la chaîne d'approvisionnement d'une entreprise. Il s'agit d'une évaluation annuelle de base visant à déterminer si l'entreprise a mis en place et maintenu des processus efficaces d'analyse et d'identification des risques liés aux matières premières dans sa chaîne d'approvisionnement.

Le check comprend seize (16) exigences et la liste des produits de base permettant d'identifier les matières premières à risque. L'entreprise fournit les informations relatives à la liste des produits de base dans le cadre d'une pré-évaluation. Dans un deuxième temps, un auditeur ou un évaluateur validera ces informations sur place ou à distance.

L'auditeur ou l'évaluateur peut effectuer ce check en complément d'un audit IFS, d'une évaluation IFS Progress ou d'un audit selon un autre référentiel de sécurité des aliments reconnu par la GFSI. Il est également possible de l'effectuer en tant qu'évaluation indépendante.

Après le check, l'entreprise reçoit un rapport des résultats, un plan d'action d'amélioration et une lettre de confirmation de son organisme de certification. Grâce à ces documents, l'entreprise peut présenter à ses parties prenantes les résultats validés du check.



PARTIE 1 : PROTOCOLE DE L'IFS SUPPLY CHAIN PROCESSES CHECK

1 | Champ d'application

Le Supply Chain Processes Check peut s'appliquer aux entreprises déjà certifiées IFS, et est également applicable comme un check «indépendant» pour les entreprises qui ne sont pas certifiées IFS.

Ce check peut être organisé dans le cadre d'un audit IFS (par exemple IFS Food, PACsecure ou HPC), d'une évaluation IFS Progress ou peut être effectué ultérieurement. Indépendamment de l'option choisie, le check doit être effectué sur place ou à distance à l'aide des TIC (technologies de l'information et de la communication).

L'IFS Supply Chain Processes Check est en principe un contrôle de validation annuel, mais la fréquence pourrait être accrue au cours de l'année pour démontrer les progrès accomplis.

Le résultat de l'IFS Supply Chain Processes Check n'a pas d'impact sur le résultat d'un autre certificat IFS que l'entreprise pourrait avoir.

2 | Types de checks

- Check initial
- Check de renouvellement

Le check initial fait référence au premier IFS Supply Chain Processes Check d'un site de production, au cours duquel toutes les exigences de la liste de l'IFS Supply Chain Processes Check doivent être vérifiées par l'auditeur ou l'évaluateur.

Pour conserver l'approbation de l'IFS Supply Chain Processes Check, le site de production doit être évalué chaque année. Le check de renouvellement est le check réalisé pour renouveler l'IFS Supply Chain Processes Check existant.

La période au cours de laquelle un check de renouvellement doit être effectué est indiquée sur la lettre de confirmation et doit être effectué au cours de cette période afin de maintenir l'approbation. Il est de la responsabilité du site de production de renouveler son check en temps voulu. Par conséquent, toutes les entreprises ayant effectué l'IFS Supply Chain Processes Checkre çoivent un rappel de la base de données IFS trois (3) mois avant l'expiration de la lettre de confirmation.

Si le check n'est pas effectué en temps voulu, tous les utilisateurs de la base de données IFS qui ont le site de production concerné dans leur liste de favoris recevront une notification automatique par courrier électronique.

Lors du check de renouvellement, toutes les exigences de la checklist sont évaluées par l'auditeur ou l'évaluateur. De plus, l'auditeur ou l'évaluateur examine le rapport et le plan d'action d'amélioration du précédent IFS Supply Chain Processes Check afin de vérifier la mise en œuvre et l'efficacité des actions d'amélioration.

Cette règle s'applique même si un autre organisme de certification ou prestataire de services d'évaluation a délivré le rapport.

Si le site de production change d'organisme de certification ou de prestataire de services d'évaluation, il doit mettre à jour cette information dans la base de données IFS et informer son nouvel organisme de certification ou prestataire de services d'évaluation afin que l'auditeur ou l'évaluateur puisse vérifier le plan d'action d'amélioration lors du check précédent.

3 | Durée

La durée du check doit être au minimum de deux (2) à quatre (4) heures. Si le check est effectué dans le cadre d'un audit IFS ou d'une évaluation IFS Progress, il doit être intégré à l'audit des processus de traçabilité de l'entreprise.

Veillez noter que l'organisme de certification ou le prestataire de services d'évaluation doit tenir compte du fait que, dans certains cas, il faut plus de temps pour présenter les documents à l'aide de techniques à distance (par exemple, changement de page, retour aux documents précédents pour des vérifications croisées, connexion à internet, etc.)

La durée calculée ne comprend pas le temps nécessaire à la préparation et à la rédaction du rapport, qui doit être d'au moins :

- une (1) heure pour la préparation
- une heure et demie (1,5) pour la rédaction du rapport.

4 | Pré-évaluation

La liste des produits de base fait l'objet d'une pré-évaluation et fait partie intégrante de l'IFS Supply Chain Processes Check. Elle est le résultat des activités de gestion des risques de l'entreprise et montre quels matériaux et ingrédients à risque ont été identifiés dans la chaîne d'approvisionnement. Les attributs choisis pour refléter ce risque sont individuels et peuvent aller des risques associés au pays d'origine de la matière, tels que les tensions politiques ou les catastrophes naturelles, aux problèmes liés à la matière elle-même, par exemple des cas historiques de fraude alimentaire ou des problèmes de droit du travail au stade de l'approvisionnement de la matière.

L'entreprise remplit la liste des matières premières avant le check, que ce soit dans le cadre d'un audit, d'une évaluation ou d'un check indépendant.

- La liste des matières premières est disponible dans le logiciel IFS, auditXpress Neo.
- Les entreprises peuvent télécharger le logiciel dans la zone de connexion à la base de données IFS.
- L'accès à la base de données IFS se fait via le site Internet de l'IFS : www.ifs-certification.com.

Une fois complétée, la liste des matières premières est sauvegardée par l'entreprise dans un fichier IFS auditXpress Neo et examinée par l'auditeur ou l'évaluateur pendant le check. L'organisme de certification ou le prestataire de services d'évaluation téléchargera la liste des matières premières, la checklist et le rapport dans la base de données IFS une fois le check terminé.

5 | Vérification des performance et langage opérationnel

L'IFS Supply Chain Processes Check est effectué dans la langue de travail du site. L'utilisation de l'anglais est autorisée dans les cas où elle est nécessaire pour une meilleure compréhension des participants.

Si l'IFS Supply Chain Processes Check est évalué en complément d'un Audit IFS ou d'une Evaluation IFS Progress, il est préférable de l'auditer lors de l'examen du chapitre sur la traçabilité du référentiel ou du programme IFS.

Si l'IFS Supply Chain Processes Check est évalué en tant qu'option indépendante, le check doit être structuré selon les étapes suivantes :

- Brève réunion d'ouverture.
- Évaluation des documents relatifs aux critères spécifiques. Entretiens avec le personnel concerné. Examen/inspection des documents et des dossiers en rapport avec les informations fournies dans la liste des matières premières.
- Conclusions finales tirées de la vérification/récapitulation.
- Réunion de clôture : fin du check.

Lors des réunions d'ouverture et de clôture, une personne disposant d'une autorité suffisante au sein de l'entreprise pour engager les actions nécessaires doit être présente afin que toute constatation faite au cours du check puisse être discutée.

Dans le cadre des bonnes pratiques d'audit, l'organisme de certification ou le prestataire de services d'évaluation doit examiner le rapport et le plan d'amélioration avant de les télécharger dans la base de données IFS.

6 | Système de notation

Le système de notation couvre une fourchette de notation basée sur le niveau de conformité de l'exigence, allant de la conformité totale à la non-application de l'exigence. Lors de l'évaluation de chaque exigence, l'auditeur ou l'évaluateur doit déterminer si l'exigence est respectée. Ce faisant, l'auditeur ou l'évaluateur évalue également l'efficacité des mesures prises par l'entreprise pour répondre à une exigence.

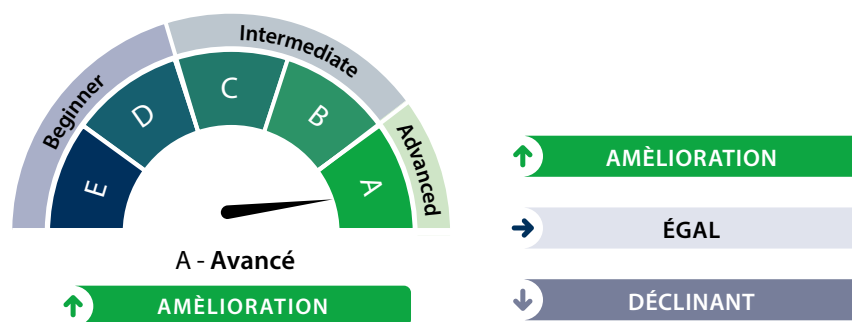
L'IFS Supply Chain Processes Check comporte quatre (4) possibilités de notation et l'option de non-applicabilité. Des points sont attribués pour chaque exigence selon le tableau suivant (tableau 1) :

Tableau 1 : Système de notation de l'IFS Supply Chain Processes Check

Résultat	Explication	Points
A	Conformité totale.	20 points
B	Conformité presque totale.	15 points
C	Une partie de l'exigence n'est pas mise en œuvre.	5 points
D	Cette exigence n'est pas mise en œuvre.	0 points
N/A	L'exigence n'est pas applicable. N/A ne peut s'appliquer qu'aux exigences suivantes : N° 4.4, 6.1 et 6.2. L'auditeur ou l'évaluateur doit fournir une explication dans le rapport.	Non inclus dans le calcul du score final.

7 | Résultats finaux

Le nombre total de points générera une échelle finale allant de A à E, ce qui donnera un niveau final de avancé – intermédiaire – débutant



Ce système encourage le processus d'amélioration continue en donnant à l'entreprise la possibilité d'améliorer ses résultats année après année.

Le résultat final est indiqué dans la lettre de confirmation.

Le résultat de l'IFS Supply Chain Processes Check n'a pas d'impact sur les certificats IFS ou les lettres de confirmation IFS Progress.

8 | Délais de délivrance de la lettre de confirmation

Le rapport, le plan d'action d'amélioration et la lettre de confirmation doivent être téléchargés dans la base de données IFS entre six (6) semaines (délai cible) et huit (8) semaines (délai maximum) à compter du dernier jour d'évaluation, sur la base du calendrier suivant :

- Envoi par l'auditeur ou l'évaluateur à l'entreprise du plan d'action d'amélioration : maximum deux (2) semaines à compter du dernier jour du check.
- Entreprise complétant le plan d'action d'amélioration et fournissant des preuves d'amélioration : quatre (4) semaines au maximum
- Organisme de certification ou prestataire de services d'évaluation réalisant l'examen technique, émettant le rapport, le plan d'action d'amélioration et la lettre de confirmation et les téléchargeant dans la base de données de l'IFS : deux (2) semaines maximums.

9 | Cycle de check

La validité de la lettre de confirmation est définie comme suit :

- Elle commence à la date d'émission de la lettre de confirmation,
- Elle se termine le dernier jour de la date de check initial + huit (8) semaines - 1 jour + 1 an.

La fenêtre temporelle pour programmer le check de renouvellement est calculée comme suit : [- huit (8) semaines ; + deux (2) semaines] à compter du dernier jour du check initial. Les mêmes règles que celles définies dans les référentiels IFS s'appliquent.

10 | Compétence de l'auditeur ou de l'évaluateur

Il s'agit des pré-requis minimums qu'un auditeur ou un évaluateur doit avoir pour effectuer l'IFS Supply Chain Processes Check :

- 1) Auditeurs agréés pour les référentiels IFS
- 2) Auditeurs approuvés pour un autre référentiel reconnu par la GFSI
- 3) Evalueurs approuvés pour les programmes IFS Progress

Pour recevoir l'approbation finale et effectuer ce type de check, les auditeurs ou évaluateurs doivent participer à une formation (e-learning) dispensée par IFS Management GmbH. L'organisme de certification ou le prestataire de services d'évaluation doit s'assurer que l'auditeur ou l'évaluateur possède les compétences nécessaires pour comprendre les principales activités de l'entreprise.

11 | Rapports et traductions

- L'organisme de certification émet un rapport d'examen et un plan d'action d'amélioration indiquant les moyens utilisés dans le cas où le check a été effectué à distance, ainsi que la ou les dates de l'IFS Supply Chain Processes Check.
- L'organisme de certification ou le prestataire de services d'évaluation remplit la lettre de confirmation – les entreprises doivent recevoir le document.
- Veuillez noter que des notes manuscrites supplémentaires sont prises par l'auditeur ou l'évaluateur et sont disponibles sur demande.

Les traductions en anglais ne sont pas obligatoires mais sont possibles pour les explications de toutes les exigences du rapport IFS.



12 | Plan d'action d'amélioration

Le plan d'action d'amélioration vise à ce que l'entreprise s'efforce de s'améliorer en permanence.

Le modèle de plan d'action d'amélioration doit être utilisé par l'entreprise comme base pour améliorer la note donnée par l'auditeur ou l'évaluateur (avec B, C et D). La mise en œuvre des actions d'amélioration est vérifiée lors du prochain IFS Supply Chain Processes Check.

L'entreprise transmet le plan d'action d'amélioration complété à l'auditeur ou à l'évaluateur dans un délai maximum de quatre (4) semaines à compter de la réception du modèle de plan d'action d'amélioration.

L'auditeur, l'évaluateur ou un représentant de l'organisme de certification ou du prestataire de services d'évaluation valide :

- les actions d'amélioration,
- les dates de mise en œuvre

dans la colonne prévue du plan d'action d'amélioration, avant d'émettre le rapport final.

PARTIE 2 :

Liste des exigences de l'IFS Supply Chain Processes Check



PARTIE 2 : LISTE DES EXIGENCES DE L'IFS SUPPLY CHAIN PROCESSES CHECK

1 Gouvernance et engagement

- 1.1 La direction générale a inclus un cadre de gestion des risques liés à la chaîne d'approvisionnement dans la politique de l'entreprise.
- 1.2 La politique de gestion des risques liés à la chaîne d'approvisionnement est connue des employés des services concernés et se décline en objectifs mesurables pour les différents services.

2 Communication du code de conduite

- 2.1 L'entreprise a élaboré un code de conduite pour les partenaires de la chaîne d'approvisionnement, qui repose sur les dix principes du Pacte mondial des Nations unies.
- 2.1 Le code de conduite est communiqué aux employés concernés et aux partenaires de la chaîne d'approvisionnement et confirmé par ces derniers.

3 Vue d'ensemble de la chaîne d'approvisionnement

- 3.1 L'entreprise dispose d'une analyse actualisée et systématique de la chaîne d'approvisionnement, qui montre la position de l'entreprise dans cette chaîne.
- 3.2 L'analyse de la chaîne d'approvisionnement est basée sur les risques afin d'identifier les partenaires de la chaîne d'approvisionnement qui sont impliqués dans la fabrication et la distribution des produits.

4 Analyse de la chaîne d'approvisionnement basée sur les risques

- 4.1 L'entreprise a mis en place un système d'identification des risques potentiels au sein de sa propre chaîne d'approvisionnement.

- 4.2 Une analyse des dangers est effectuée pour tous les dangers possibles et attendus et les risques identifiés sont documentés.
- 4.3 Une revalidation, tenant compte des développements actuels et des réglementations légales, est effectuée au moins une fois au cours d'une période de 12 mois ou à chaque fois que des changements significatifs se produisent.
- 4.4 L'entreprise remplit la liste des produits de base pour l'évaluation préalable, en utilisant la liste prédéfinie des matières premières critiques, le cas échéant.

5 Conformité des partenaires de la chaîne d'approvisionnement

- 5.1 Les partenaires de la chaîne d'approvisionnement sont informés des dispositions légales à respecter (par exemple, la directive sur le développement durable).
- 5.2 L'entreprise a mis en place un système de contrôle des partenaires de la chaîne d'approvisionnement en ce qui concerne le respect des exigences des clients. La sélection des partenaires et la fréquence des contrôles sont basées sur les risques.
- 5.3 L'entreprise a mis en place un mécanisme de notification et une procédure de réclamation pour enregistrer les cas de non-respect par les partenaires de la chaîne d'approvisionnement.

6 Gestion des allégations

- 6.1 L'entreprise a procédé à une évaluation des risques pour les allégations utilisées.
- 6.2 Sur la base de l'évaluation des risques, l'entreprise a mis en place un système de vérification des allégations utilisées.

7 Gestion des données dans la chaîne d'approvisionnement

- 7.1 Un système efficace de gestion des données est mis en place pour garantir la fiabilité des données des systèmes verticaux, qui sont transmises à la fois électroniquement et manuellement.

ANNEXES



Annexe 1 – Liste des produits de base

N°	Ingrédient	Pays	Province	Description du fournisseur	Catégorie de risque/ Description	Commentaire de l'auditeur ou de l'évaluateur
1						
2						
3						
4						
5						
6						
7						
8						
9						
10						

Annexe 2 – IFS Supply Chain Processes Check – Plan d'action pour l'amélioration

Supply Chain Processes Check Numéro de l'exigence	Exigence	Note	Explication de l'auditeur/évaluateur	Action d'amélioration (entreprise)	Responsabilité, date et état de la mise en œuvre (entreprise)	Auteur et date de publication (auditeur/évaluateur)
1.1						
1.2						

Annexe 3 – Lettre de confirmation

Logo de l'OC/prestataire de services d'évaluation



Lettre de confirmation

Nous,

Nom de l'organisme de certification/du prestataire de services d'évaluation

confirmons que nous avons effectué une évaluation de vérification conformément aux exigences définies dans le protocole de l'IFS Supply Chain Processes Check, à l'adresse suivante

Nom de l'entreprise

Adresse de l'entreprise
IFS COID

L'IFS Supply Chain Processes Check comprend un check général des processus de gestion des risques dans les chaînes d'approvisionnement. Il garantit une amélioration continue pour les partenaires de la chaîne d'approvisionnement et protège l'entreprise en fournissant des données validées à des fins internes et pour les parties prenantes externes.

Le nom de l'entreprise a obtenu le résultat suivant :

Score A/B/C/D/E (débutant/intermédiaire/avancé) pour l'IFS Supply Chain Processes Check

Date du check :

Date d'émission de la lettre de confirmation :

Date d'expiration de la lettre de confirmation :

Nom et signature de la personne responsable,
Adresse de l'organisme de certification/du prestataire de services d'évaluation

Annexe 4

Logo de l'organisme de certification /
du prestataire de services d'évaluation



Rapport IFS Supply Chain Processes Check Version 1

(Janvier 2025)

Entreprise ayant eu le check : «XXX»

Date du check : XX.XX.XXXX

Nom et adresse de l'organisme de certification/prestataire de
services d'évaluation

Détails de l'accréditation de l'organisme de certification

Vue d'ensemble de l'ISF Supply Chain Processes Check

Résultat final

D - Débutant

↑ AMÉLIORATION

Score total : 140/320

Résultat précédent :

Date du check précédent :

Prochain check entre
XX. XX et XX. XX

Champ d'application de l' IFS Supply Chain Processes Check

Mise en œuvre d'une approche d'analyse des risques pour la gestion de la chaîne d'approvisionnement, identification des risques au sein des chaînes d'approvisionnement, suivi des produits à risque au sein des chaînes d'approvisionnement.

Détails du check

Auditeur principal/évaluateur : Co-auditeur/évaluateur : Date/heure : Reviewer :	Date/heure du check en cours : XXX	Date du check précédent : XXX
Nom et adresse de l'entreprise (ou du siège social) :	Nom et adresse du site audité :	
	COID :	
	Personne de contact : (nom, courriel et numéro de téléphone au minimum) :	
Téléphone : 0 12 34 56 8 E-mail : Site web :	Téléphone : 0 12 34 56 8 E-mail : Site web :	

Détails de l'IFS Supply Chain Processes Check

Liste des exigences

Rapport IFS Supply Chain Processes Check Version 1
 Entreprise ayant eu le check : Nom de l'entreprise

1	Gouvernance et engagement	Notation	Explications
1.1	La direction générale a inclus un cadre de gestion des risques liés à la chaîne d'approvisionnement dans la politique de l'entreprise.		
1.2	La politique de gestion des risques liés à la chaîne d'approvisionnement est connue des employés des services concernés et se décline en objectifs mesurables pour les différents services.		
2	Communication du code de conduite		
2.1	L'entreprise a élaboré un code de conduite pour les partenaires de la chaîne d'approvisionnement, qui repose sur les dix principes du Pacte mondial des Nations unies.		
2.2	Le code de conduite est communiqué aux employés concernés et aux partenaires de la chaîne d'approvisionnement et confirmé par ces derniers.		
3	Vue d'ensemble de la chaîne d'approvisionnement		
3.1	L'entreprise dispose d'une analyse actualisée et systématique de la chaîne d'approvisionnement, qui montre la position de l'entreprise dans cette chaîne.		
3.2	L'analyse de la chaîne d'approvisionnement est basée sur les risques afin d'identifier les partenaires de la chaîne d'approvisionnement qui sont impliqués dans la fabrication et la distribution des produits.		
4	Analyse de la chaîne d'approvisionnement basée sur les risques		
4.1	L'entreprise a mis en place un système d'identification des risques potentiels au sein de sa propre chaîne d'approvisionnement.		

4.2	Une analyse des dangers est effectuée pour tous les dangers possibles et attendus et les risques identifiés sont documentés.		
4.3	Une revalidation, tenant compte des développements actuels et des réglementations légales, est effectuée au moins une fois au cours d'une période de 12 mois ou à chaque fois que des changements significatifs se produisent.		
4.4	L'entreprise remplit la liste des produits de base pour l'évaluation préalable, en utilisant la liste prédéfinie des matières premières critiques, le cas échéant.		
5	Conformité des partenaires de la chaîne d'approvisionnement		
5.1	Les partenaires de la chaîne d'approvisionnement sont informés des dispositions légales à respecter (par exemple, la directive sur le développement durable).		
5.2	L'entreprise a mis en place un système de contrôle des partenaires de la chaîne d'approvisionnement en ce qui concerne le respect des exigences des clients. La sélection des partenaires et la fréquence des contrôles sont basées sur les risques.		
5.3	L'entreprise a mis en place un mécanisme de notification et une procédure de réclamation pour enregistrer les cas de non-respect par les partenaires de la chaîne d'approvisionnement.		
6	Gestion des allégations		
6.1	L'entreprise a procédé à une évaluation des risques pour les allégations utilisées.		
6.2	Sur la base de l'évaluation des risques, l'entreprise a mis en place un système de vérification des allégations utilisées.		
7	Gestion des données dans la chaîne d'approvisionnement		
7.1	Un système efficace de gestion des données doit être mis en place pour garantir la fiabilité des données relatives aux systèmes verticaux, qui sont transmises à la fois électroniquement et manuellement.		

L'IFS publie des informations, des opinions et des bulletins de bonne foi, mais ne peut être tenu responsable de toute erreur, omission ou information pouvant éventuellement prêter à confusion, présente dans ses publications, spécifiquement dans ce document.

Le propriétaire du présent document est :

IFS Management GmbH
Am Weidendamm 1 A
10117 Berlin
Allemagne

Directeur général : Stephan Tromp
AG Charlottenburg
HRB 136333 B
N° DE TVA : DE278799213

Banque : Berliner Sparkasse
Numéro IBAN : DE96 1005 0000 0190 0297 65
Code BIC-/Swift : BE LA DE BE

© IFS, 2025

Tous droits réservés. Toutes les publications sont protégées par les lois internationales sur les droits d'auteur. Sans le consentement écrit du propriétaire du document, toute utilisation non autorisée est interdite et passible de poursuites judiciaires. Cela vaut également pour la reproduction à l'aide d'une photocopieuse, l'inclusion dans une base de données électronique/un logiciel ou la reproduction sur CD-Rom.

Aucune traduction ne peut être effectuée sans l'autorisation officielle du propriétaire du document.

La version anglaise est le document original et de référence.

Les documents IFS sont disponibles en ligne via :
www.ifs-certification.com

